



中信信期证券 App 交易操作手册

捷利港信软件(深圳)有限公司

目录

1. 登录.....	1
1.1 交易登录.....	1
1.2 行情登录.....	1
1.3 忘记密码.....	2
2. 交易.....	3
2.1 资金-交易.....	3
2.2 持仓-交易.....	3
2.3 个股报价-交易.....	4
2.4 买入/卖出.....	5
2.5 点击报价.....	6
2.6 跟价.....	7
2.7 快速改价.....	8
2.8 改单.....	8
2.9 撤单.....	9
3. 资金持仓.....	9
3.1 资金.....	9
3.2 持仓.....	10
4. 订单查询.....	11
4.1 今日订单.....	11
4.2 历史订单.....	11
5. 新股申购.....	13
5.1 新股中心.....	13
5.2 认购记录.....	14
6. 多币种.....	14
7. 今日流水.....	15
8. 历史流水.....	16
9. 账户安全.....	16
9.1 修改密码.....	17
9.2 设备管理.....	17
9.3 闲置超时时间.....	18
9.4 面容/Touch ID、指纹登陆.....	18
9.5 退出登录.....	19
10. 消息通知.....	20
11. 交易设置.....	20
11.1 下单设置.....	21
11.2 交易密码管理.....	22
11.3 订单预设.....	23
11.4 买卖打点.....	24
11.5 下单数据清除.....	25
12. 系统设置.....	25
12.1 显示设置.....	26
12.2 语言设置.....	26
12.3 风格设置.....	26

12.4 自选价格闪烁.....	26
12.5 清理缓存	26
12.6 权限管理	27
12.7 服务器设置.....	27
12.8 屏幕常亮	27
12.9 关于中信信期证券.....	27

编写目的：

编写本手册主要目的是，更好的协助软件操作，了解本软件的交易功能；本操作手册主要内容是交易模块的相关内容。

1. 登录

1.1 交易登录

在未登录交易系统时，点击软件底部的**交易**或点击个人中心的**登录**，跳转登录画面，输入交易账号、登录密码，勾选我已阅读并同意免责声明和隐私政策，点击登录即可完成登录。

在个股行情界面点击**交易**，系统将会判断用户是否已登录，若已登录用户即可进行相关交易操作，否则跳转登录界面。

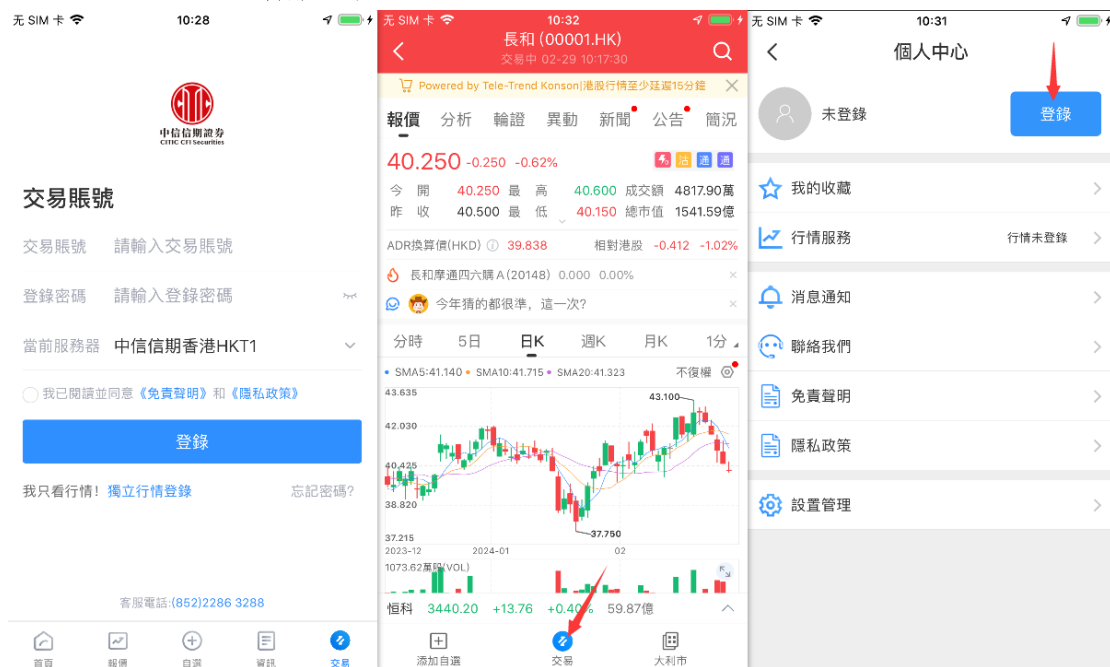
点击登录界面的**免责声明**即可查阅免责声明内容。

点击登陆界面的**隐私政策**即可查阅隐私政策内容。

点击登陆界面的**独立行情登录**即可切换至行情登录界面。

点击登录界面的**忘记密码**即可跳转至重置密码界面，依次完成操作即可。

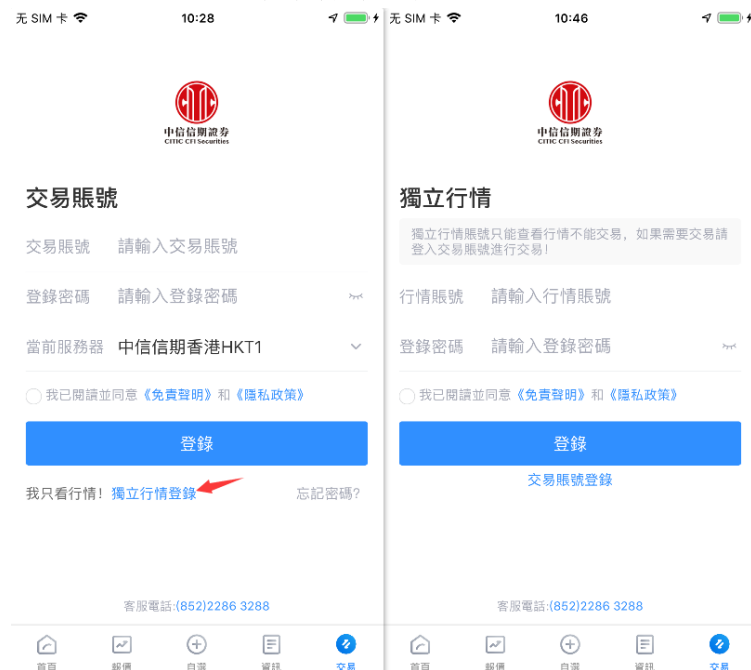
点击登录界面的**客服电话**，即可跳转至拨号界面联系客服。



1.2 行情登录

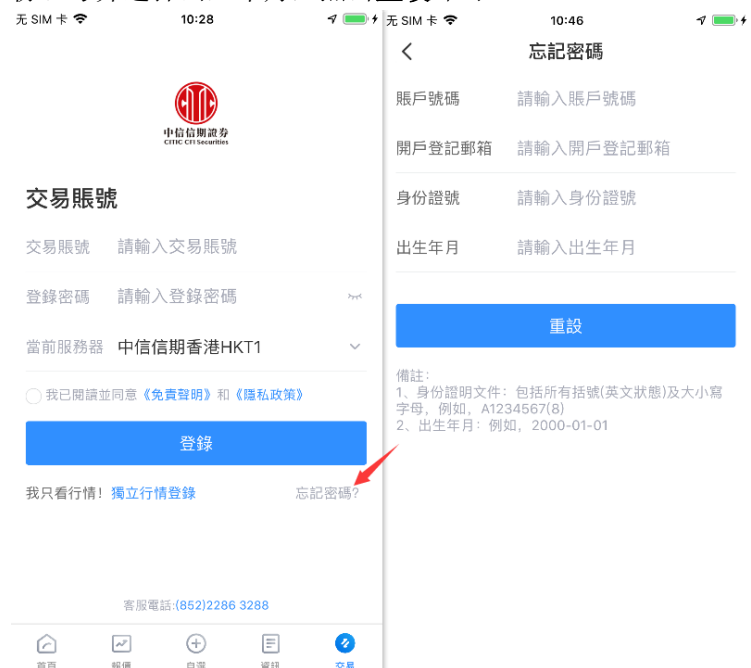
在交易登录界面点击**独立行情登录**即可切换至行情登录，输入行情账号、登录密码，勾选我已阅读并同意免责声明和隐私政策，点击登录即可完成行情登录，如需回到交易登录可

在行情登录界面点击**交易账号登录**。



1.3 忘记密码

在交易登录界面点击**忘记密码**，在忘记密码界面依次输入用户号码、开户登记邮箱、身份证号并选择出生年月，点击**重设**即可。



2. 交易

2.1 资金-交易

在资金交易界面，点击**交易**，切换至交易界面，输入股票代码、价格、数量即可进行买入、卖出操作。



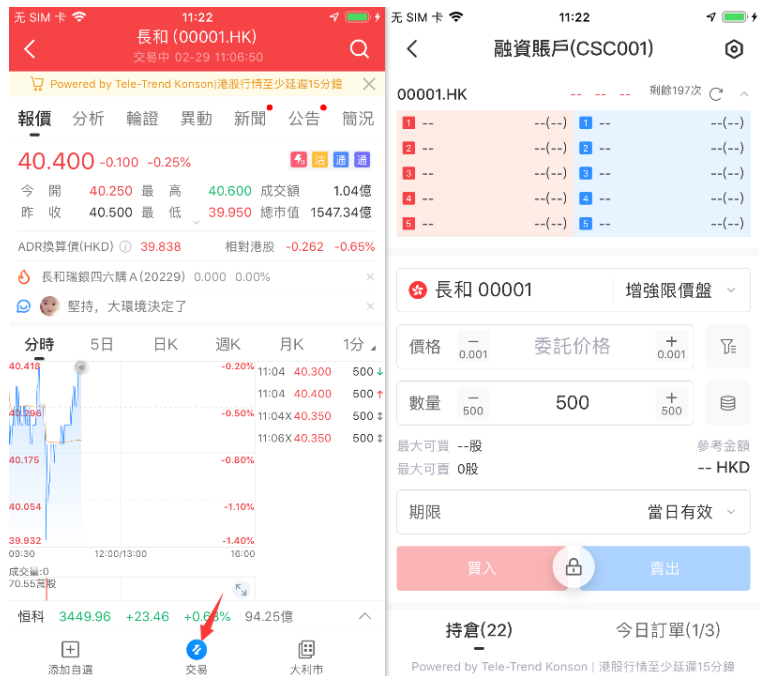
2.2 持仓-交易

在持仓界面，任意点击持仓股票，显示下拉选项，点击**交易**，切换至交易界面，输入股票价格、数量即可进行买入、卖出操作。



2.3 个股报价-交易

在行情界面，选择任意一支股票，切换至个股报价界面，点击界面的**交易**，切换至交易界面，输入股票价格、数量即可进行买入、卖出操作。



2.4 买入/卖出

在交易界面选择交易市场，交易盘型，依次输入股票代码、价格、数量点击买入/卖出后，进入到买单/卖单确认界面，确认订单信息无误后点击提交订单即可完成买入/卖出交易。

港股买入/卖出：



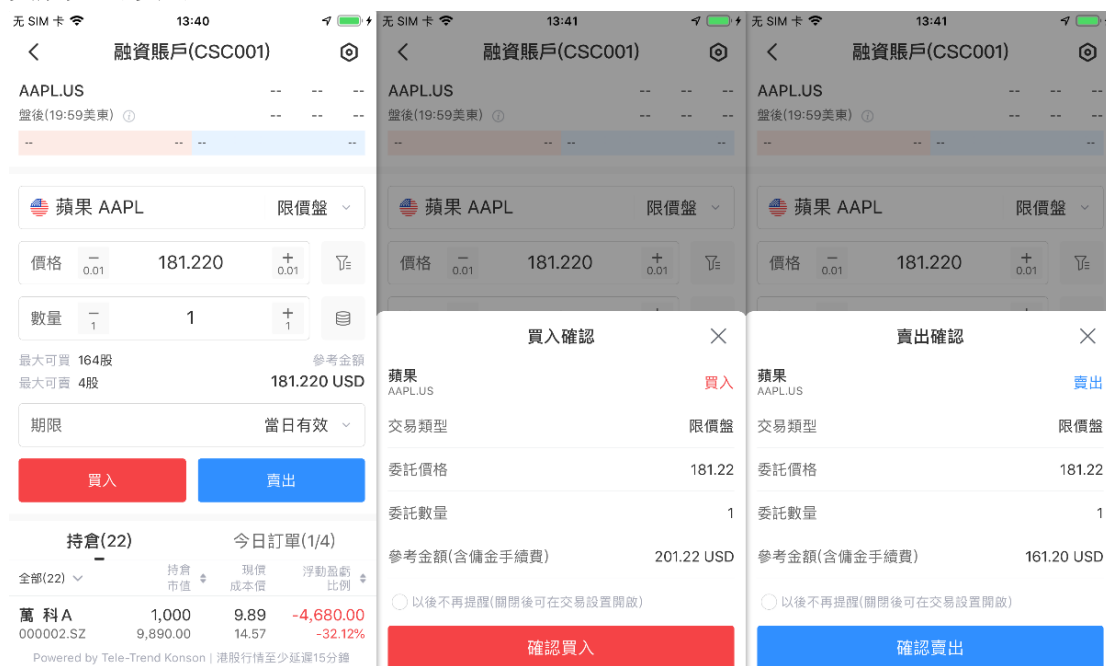
沪股通买入/卖出：



深股通买入/卖出：



美股买入/卖出:



2.5 点击报价

交易界面，若账号为延迟行情需点击右上区域的“C”获取最新行情 5 档位报价。（点击规则：点击一次，减少一次，用完后需充值）

交易界面可查询账号点击报价剩余次数。若账号为实时行情可自动获取报价。



2.6 跟价

在交易界面点击价格栏右侧“跟价”图标可以使用跟价功能。（港股和美股需要对应的实时行情服务才可使用跟价）



2.7 快速改价

在今日订单今日订单记录中点击委托价两侧的“- +”可实现快速改价。（勾选以后不再提醒确认后，快速改价时将不再弹出确认窗口）



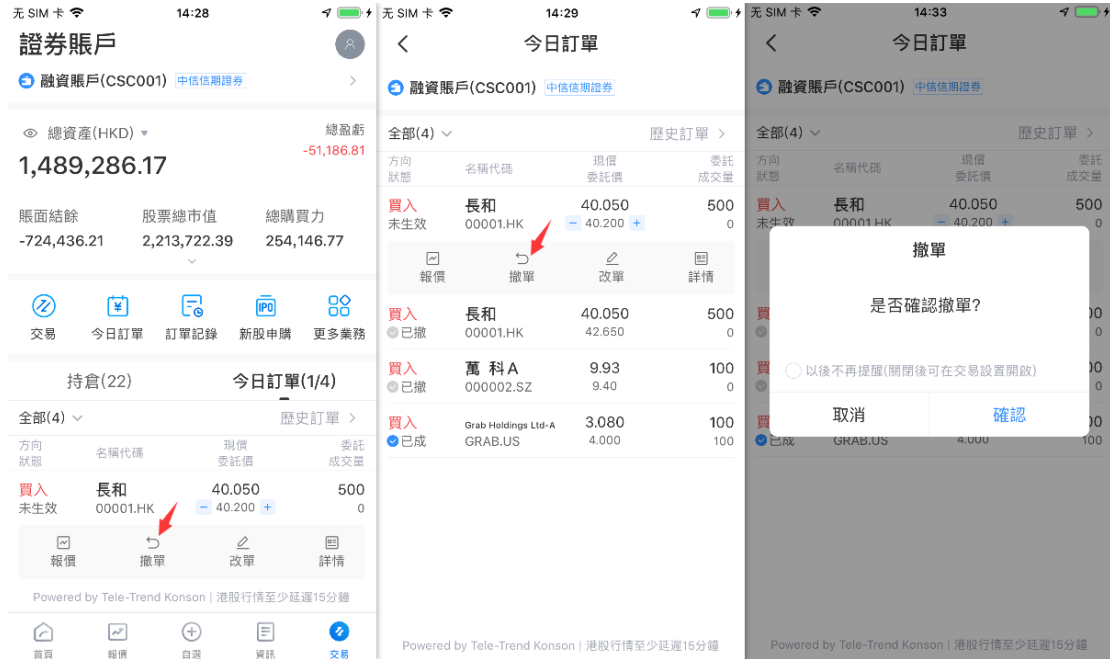
2.8 改单

在今日订单、今日订单记录中选择需要改单的股票，点击改单可对价格、数量修改，确认订单信息后点击确认买入即可。




2.9 撤单

在今日订单、今日订单记录中选择需要撤单的股票，点击**撤单**即可撤销委托订单。（勾选以后不再提醒确认后，下次撤单将不会弹出撤单确认窗口）



3. 资金持仓

3.1 资金

在交易界面改撤单右上角点击“”可展示更多的资金信息。点击总资产右侧的币种可切换币种查看资金信息。



3.2 持仓

在下方持仓点击一只持仓，点击行情可查看此持仓行情信息，点击交易即切换到此持仓的交易界面，点击详情可查看此持仓的详情信息。在持仓点击全部可按全部、港股、中华通、美股筛选持仓查看。



4. 订单查询

4.1 今日订单

在交易界面点击**今日订单**，可查看当日委托订单记录。亦可对订单状态查询（全部、待成交、已成交、已撤单）进行筛选查询，默认状态是全部。

在今日订单点击**行情**即可跳转该股票个股行情界面，点击**撤单**即可进行撤单操作，点击**改单**即可进行改单操作，点击**详情**，即可查询该股票委托交易详情。



4.2 历史订单

点击**订单记录**可查看历史订单记录，也可在今日订单点击**历史订单**查看历史委托的记录。



点击**全部**可查看全部、买入、卖出、待成交、已成交、已撤销的历史订单记录。

点击右侧**近一周**可筛选近一周、近一月、近三月的历史订单记录，也可以按自定义开始和结束时间筛选。

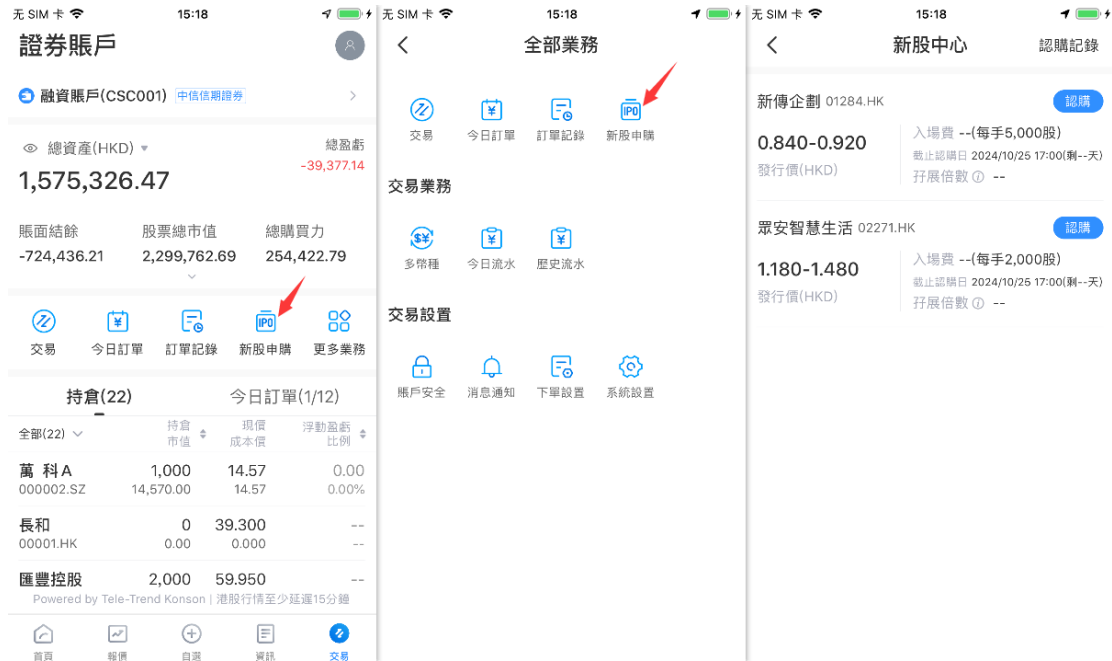
在搜索框中输入股票名称代码可快速筛选历史订单记录。



5. 新股申购

5.1 新股中心

在交易界面点击**新股申购**，或在全部业务点击**新股申购**进入到新股中心可查看新股认购信息。



选择认购方式，认购数量并确认认购信息后点击**认购确定**即可提交新股申购。



5.2 认购记录

在新股中心点击**认购记录**，可查看已申购记录信息，点击已申购的股票，可查看申购详细信息及撤销认购。



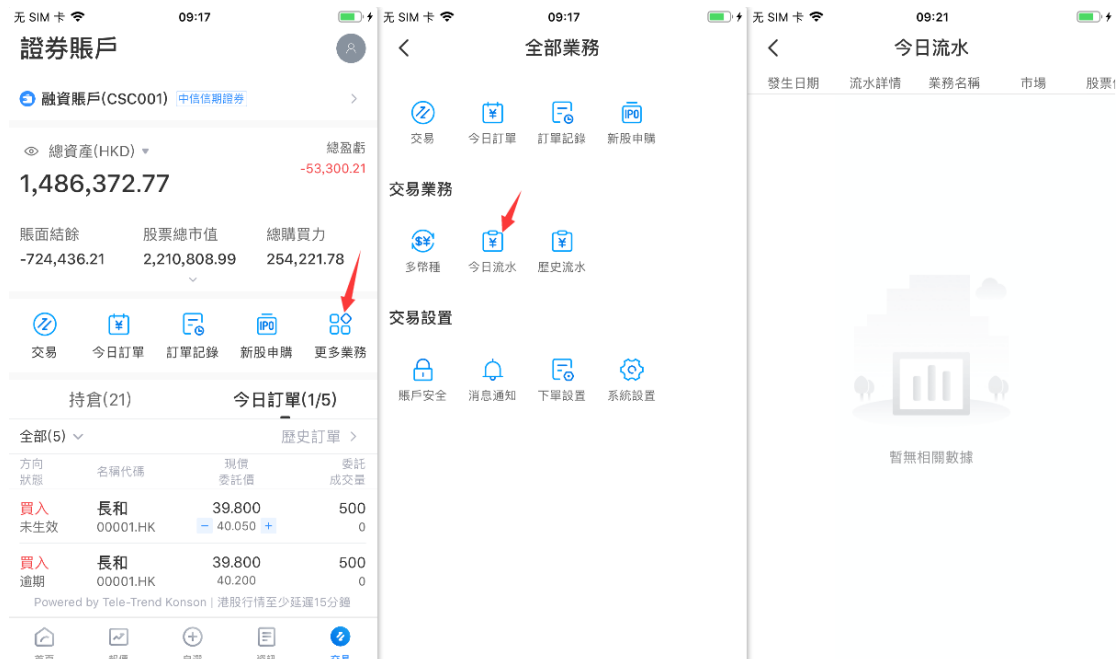
6. 多币种

在交易界面点击**更多业务**进入到全部业务界面,点击**多币种**可查看当前账户各币种资金信息。



7. 今日流水

在交易界面点击**更多业务**进入到全部业务界面,点击**今日流水**可查看今日流水记录信息。



8. 历史流水

在交易界面点击**更多业务**进入到全部业务界面，点击**历史流水**可查看历史流水记录信息。可对历史流水进行期间查询，查询时间为 90 天。



9. 账户安全

在交易界面点击**更多业务**，再点击**账户安全**可查看账户设置。



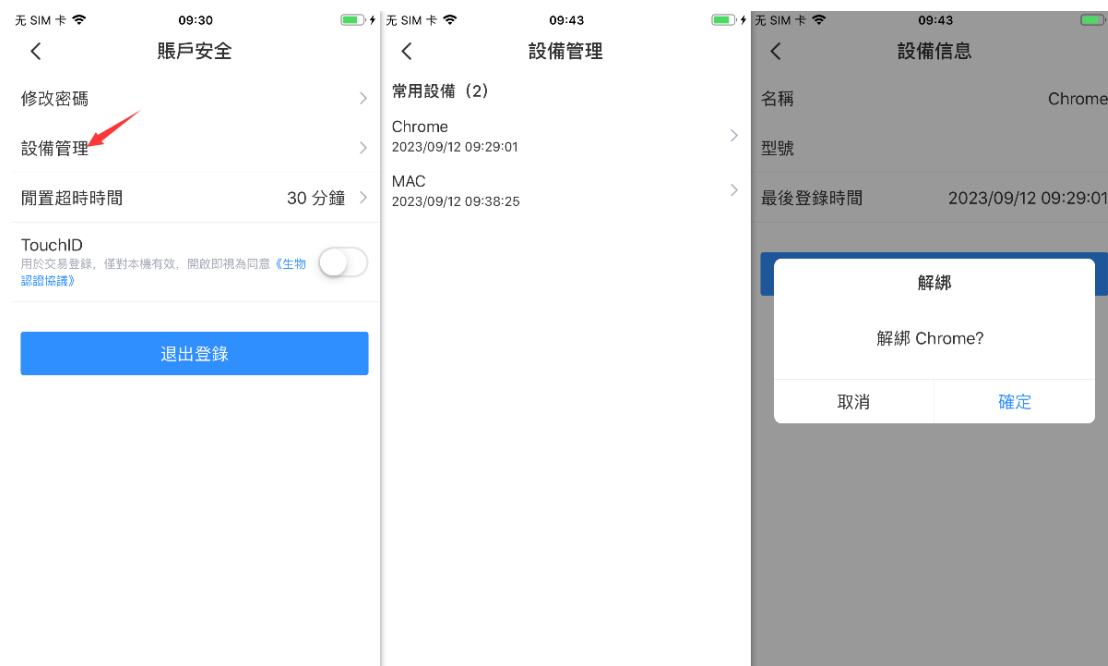
9.1 修改密码

在账户安全点击**修改密码**可按提示修改登录密码。



9.2 设备管理

在账户安全点击**设备管理**，可查看当前账户已绑定的设备，选择需要解绑的设备点击解绑确定即可。



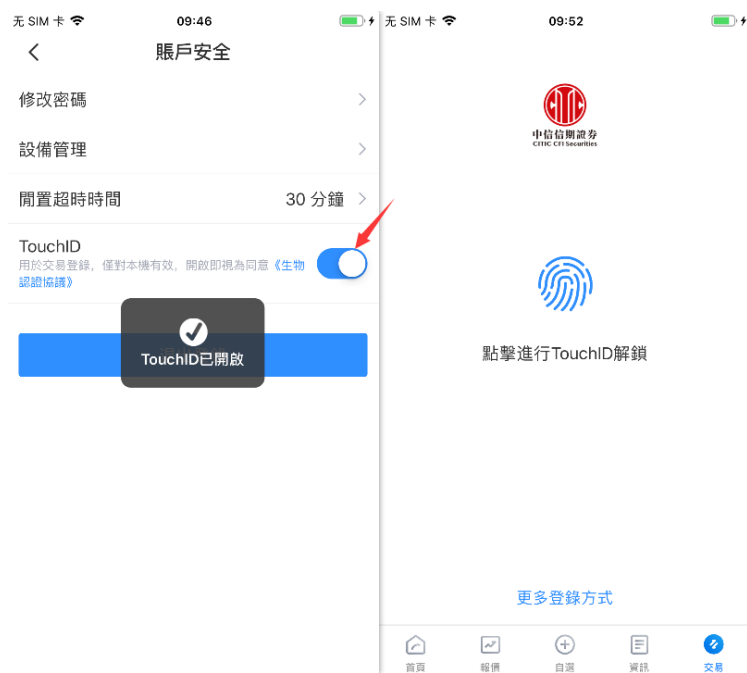
9.3 闲置超时时间

在账户安全点击**闲置超时时间**可设置当前账户闲置时间为 30 分钟、1 小时、2 小时、4 小时、8 小时。



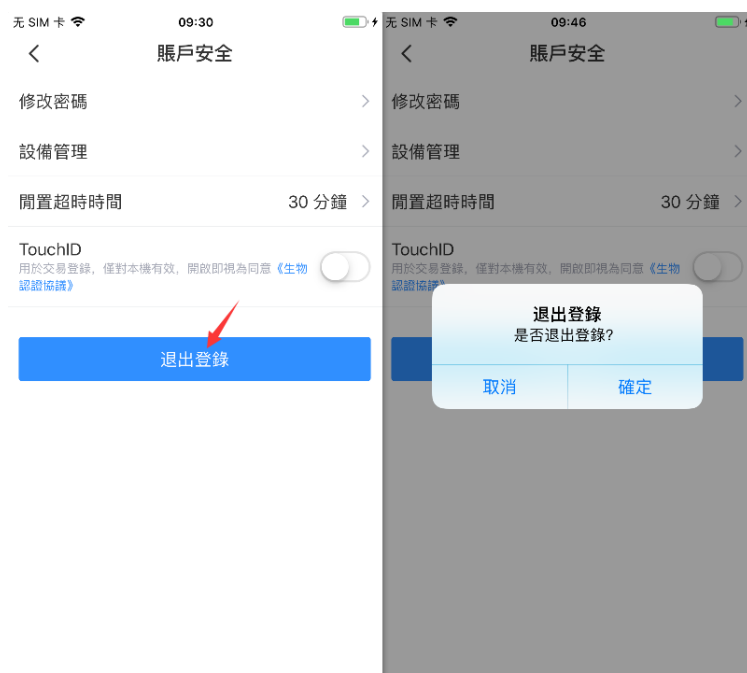
9.4 面容/Touch ID、指纹登陆

在账户安全点击右侧开关可开启、关闭面容/Touch ID、指纹登陆。



9.5 退出登錄

在账户安全点击**退出登錄**即退出交易登錄。



10. 消息通知

在交易界面点击**更多业务**，在全部业务点击**消息通知**可查看券商通知和扫货砸盘消息。



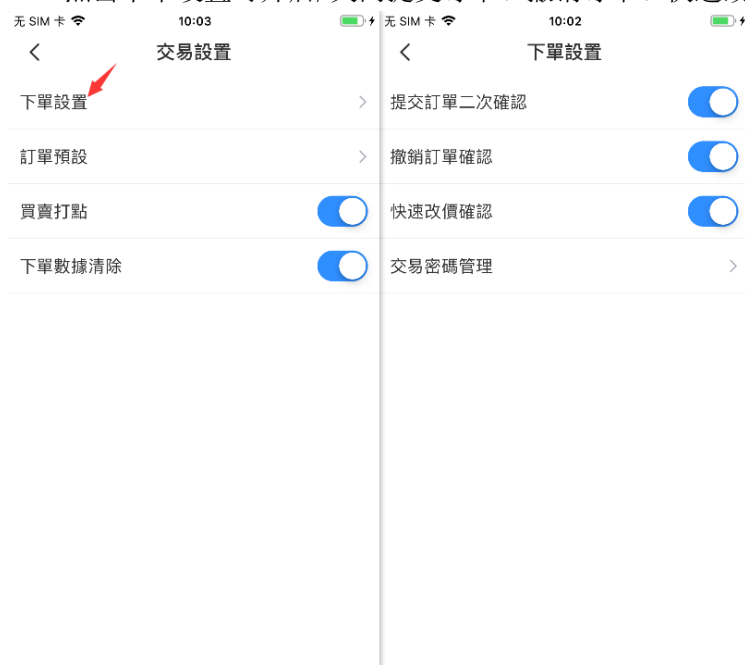
11. 交易设置

在交易界面点击**更多业务**，在全部业务点击**下单设置**可查看交易设置。

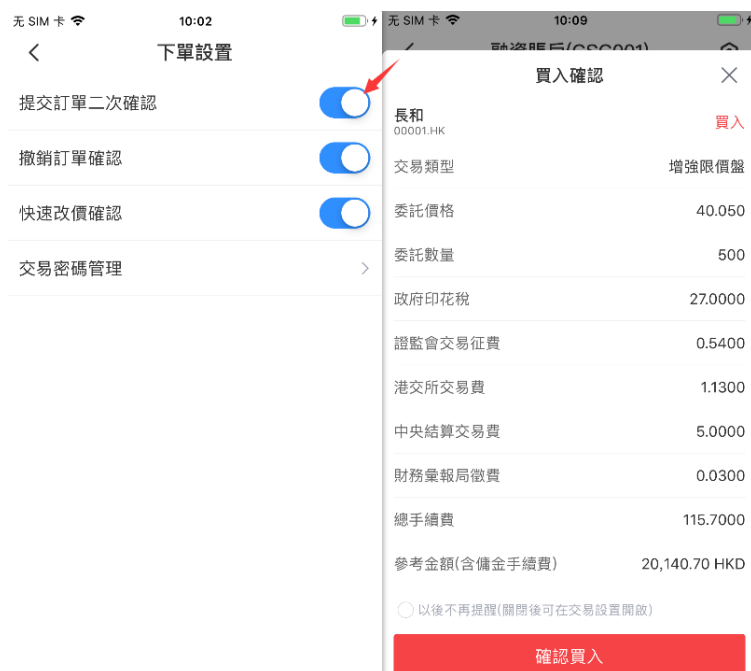


11.1 下单设置

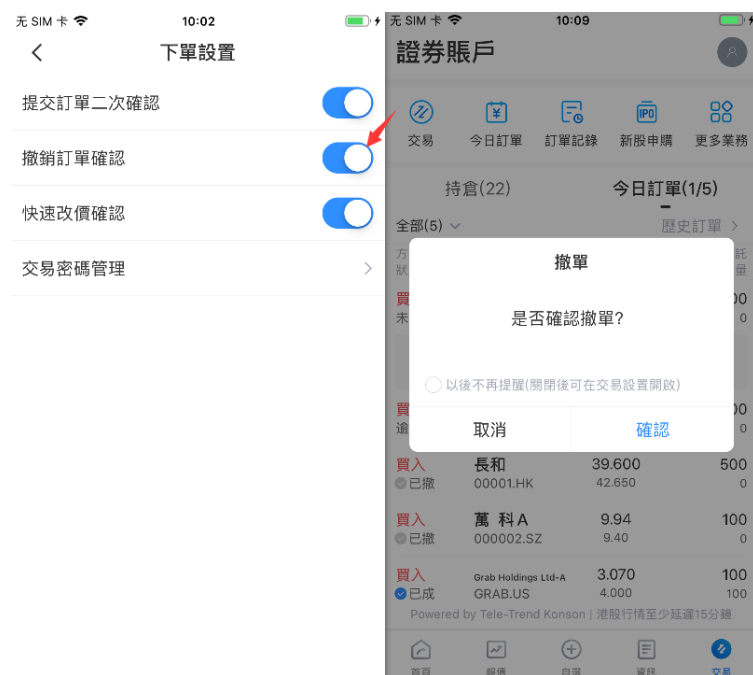
点击下单设置可开启/关闭提交订单、撤销订单、快速改价确认窗口。



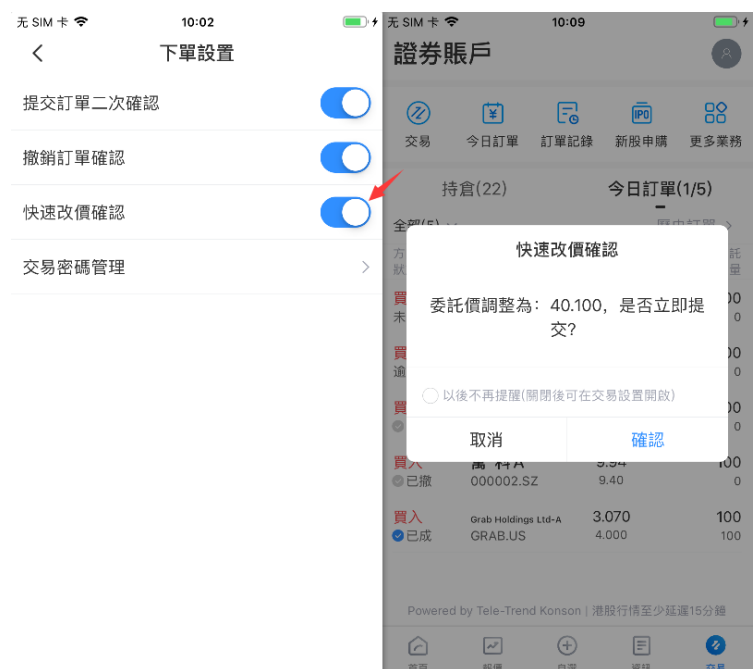
提交订单二次确认开启时，在交易下单时将会弹出确认窗口，关闭则不弹出。




撤销订单确认开启时，在点击撤单时将会弹出确认窗口，关闭则不弹出。



快速改价开启时，在点击委托价两侧的“- +”将会弹出确认窗口，关闭则不弹出。



11.2 交易密码管理

输入交易密码并验证面容/Touch ID、指纹后可开启交易下单解锁，在交易下单界面点击“”可使用面容/Touch ID、指纹验证解锁。

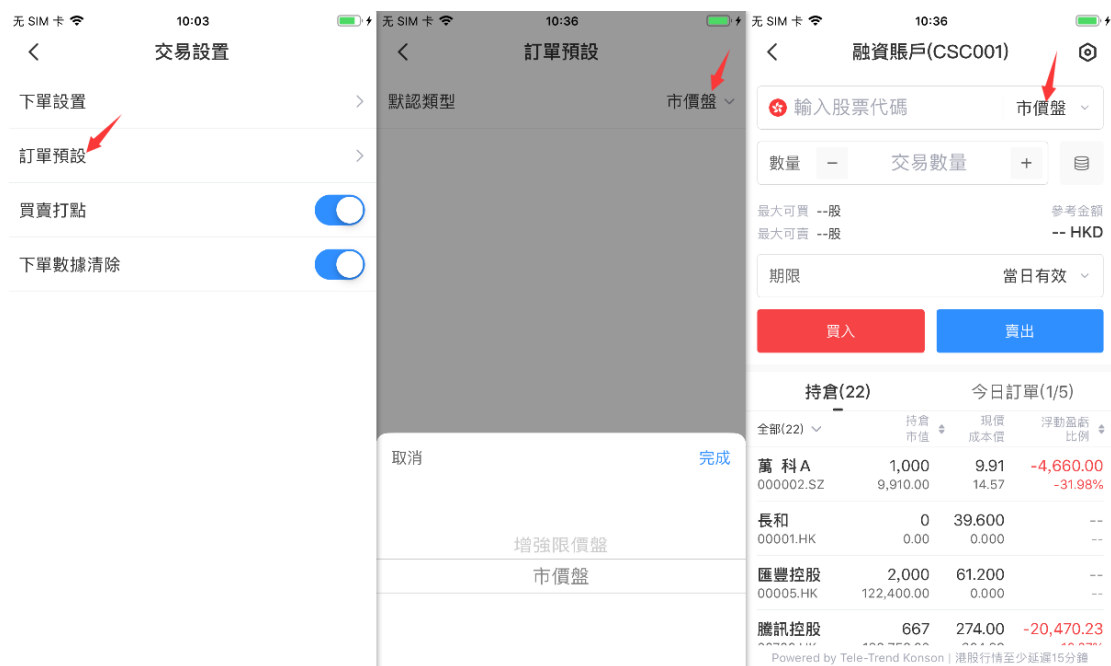


交易解锁时长可选择关闭，也可按时间选择锁定交易。



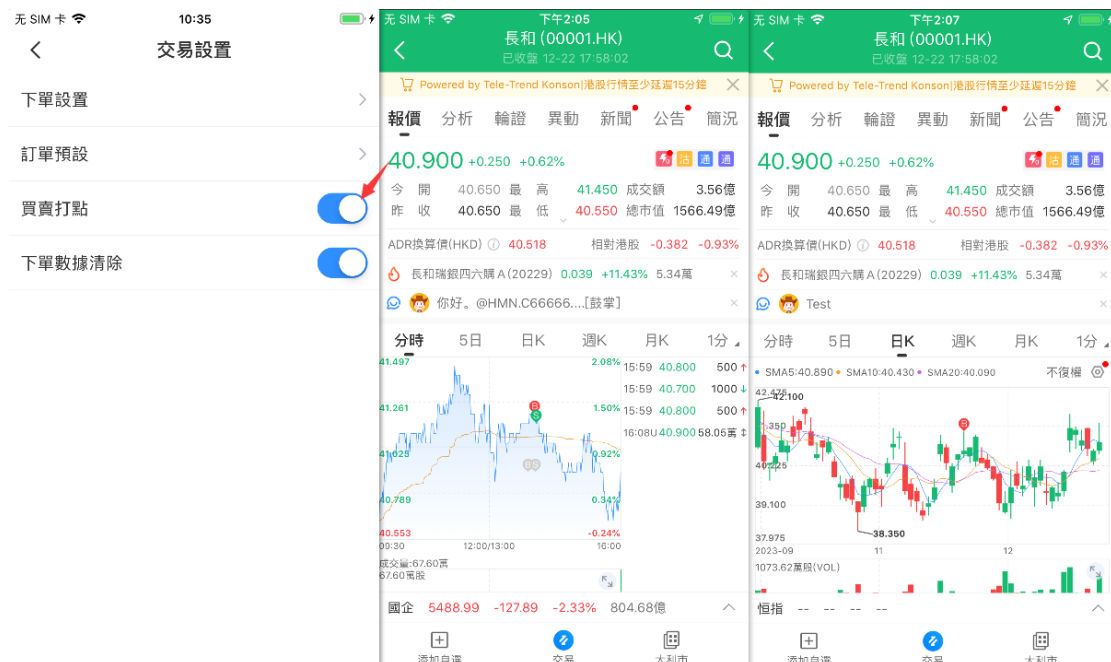
11.3 订单预设

在交易设置点击**订单预设**可设置默认交易盘型，设置相应盘型点击完成后可在交易下单界面查看默认盘型。



11.4 买卖打点

在交易设置中开启买卖打点，在 K 线图表中显示股票交易记录的功能。买入订单将以红色「B」图案表示，卖出订单将以绿色「S」图案表示。如果当日同一支股票有完成买入和卖出交易，以紫色「T」图案表示。在分时图中委托打点以灰色图案显示。



11.5 下单数据清除

在交易设置可开启/关闭下单数据清除，开启后每次下单后将会清除上次下单的股票代码，价格和数量。



12. 系统设置

在交易界面点击**更多业务**，在全部业务点击**系统设置**可对界面，语言、风格、服务器切换等功能设置。



12.1 显示设置

可更换行情数据涨跌颜色设置。（红涨绿跌、绿涨红跌）

12.2 语言设置

点击语言设置，可进行切换语言显示。（简体中文、繁體中文（香港））

12.3 风格设置

点击风格设置，可进行切换背景颜色展示。（夜间模式、白天模式）

12.4 自选价格闪烁

点击自选价格闪烁可开启/关闭自选列表价格闪烁。

12.5 清理缓存

点击清理缓存，可清理软件缓存。

12.6 权限管理

点击权限管理，可对软件权限进行设置。

12.7 服务器设置

可对软件进行服务器切换。

12.8 屏幕常亮

打开屏幕常亮后软件会直亮，则会根据手机系统息屏时间进行熄灭屏幕。

12.9 关于中信信期证券

可查看当前软件版本信息。